

国际合作学院督导简报

院教学质量与评价委员会
教学督导专家组 编

2023 年第 6 期(总第 37 期)2023 年 5 月 26 日

在夏的明媚清风中
万物风华，蓬勃生长
承载欣欣向荣的希望



学院动态

- ★ 西安外事学院第六届国际文化节如期开幕
- ★ 国际合作学院与传神语联网网络科技有限公司
校企合作签约仪式顺利举行
- ★ “用外语讲好中国故事，传播好中国声音”
——英语系开展文化与学术系列讲座
- ★ “演绎经典，感悟人生”
——国际教育系话剧展演顺利举行
- ★ 送君不尽意，书及雁回峰
——国际汉学系 2023 届汉语国际教育本科毕业论文答辩圆满结束

教学漫谈

- ★ “课程思政”教学设计编制指南及方法



学院动态

★ 西安外事学院第六届国际文化节如期开幕

风儿带着微微暖意吹向大地，伴随着和煦的微风，夏日的暖阳，西安外事学院第六届文化节开幕了！



国际文化节是西安外事学院的传统文化活动，由我校国际交流中心和国际合作学院共同主办完成。其宗旨是丰富学生的文化生活，提高学生的国际化视野，培养具有全球视野的国际化人才。国际文化节的举办可以弘扬优秀的中国文化，兼收并蓄世界多元文化，为中外学生创造良好的国际化学习氛围。

本届国际文化节于2023年5月24日至5月26日在国际合作学院楼前广场举办，分为开幕式与正式活动两个环节。

开幕式上，学校领导将出席国际文化节开幕式并致辞。首先由西安外事学院校长助理、理事长助理黄昶力发表激动人心的开幕致辞，之后由学校国际事务负责人戴奇志为国际合作学院各部门颁发荣誉奖项，现场气氛再一次被拔高。



文化节秉持“中外学生相互合作+各语种系展现特色”的原则，开幕式表演共有来自法语系、朝鲜语系、德语系、日语系、俄语系、英语系、国际汉学系、正蒙五院、外教贝白、国际教育系、西语系等部门或个人带来的13个精彩的节目，有歌曲演唱、舞蹈表演、诗歌朗诵、情景舞台剧、古琴演奏、齐声合唱等。表演者们丰富多彩的表现形式和沉浸投入的表演热情深深感染着在场的每一位观众，同学们欢呼，鼓掌，雀跃，呐喊，年轻的身影徘徊在整个校园，树木与阳光间充斥着尽情挥洒的汗水与欢笑，青春的洋溢、激情

与梦想在这个夏日肆意释放。整个开幕式持续2-3小时，为全校师生带来了一场阔别已久的大狂欢。



开幕式结束后开启了为期三天的国际文化节展示活动，展现不同国家和地区的政治、经济、文化、美食、影音、语言、各国交流项目等，让我校学生不用走出校门就能零成本、近距离的实现国际文化的交流和体验！感受学校国际氛围，不出校门体验海外风情，共享全球文化盛宴！

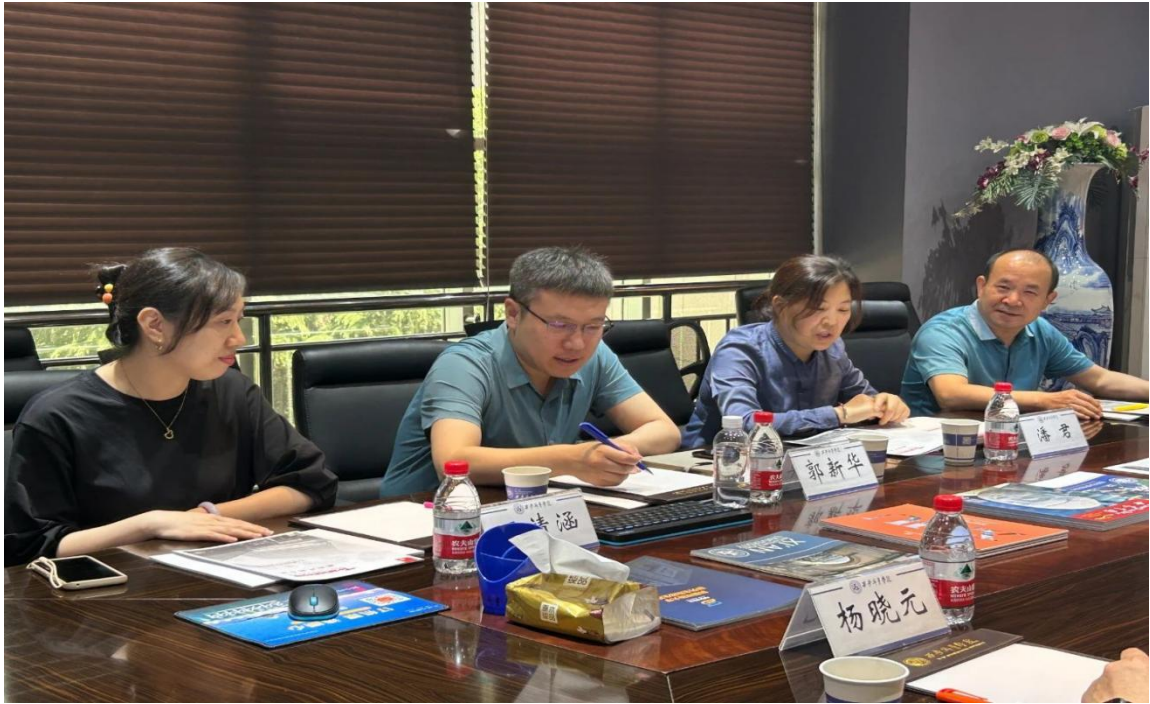
（摘自国际交流中心官微）

★ 国际合作学院与传神语联网网络科技股份有限公司 校企合作签约仪式顺利举行

2023年5月16日15:00，西安外事学院国际合作学院与传神语联网网络科技股份有限公司在国际合作学院四楼会议室举行了校企合作签约仪式。传神语联网网络科技股份有限公司副总裁闫栗丽、传神语联网网络科技股份有限公司高校事业部总经理张华、传神语联网网络科技股份有限公司西安分公司总经理杨晓元、西安外事学院教学与研究部部长潘君、国际合作学院院长郭新华、英语系主任师新民、英语系教学秘书王靖涵参加了签约仪式。签约仪式由英语系主任师新民主持。



仪式伊始，师主任分别介绍了此次签约仪式的参会人员和企业代表，并由潘部长致辞。潘部长首先代表西安外事学院全体师生对企业代表的到来表示了热烈的欢迎和感谢，并向来宾介绍了我校人才培养体系，“鱼化龙”精神的由来。潘部长指出，当前学校处于转型发展的关键时期，我校应加强学生的能力培养，适应科技进步，紧跟时代发展。高校与企业建立合作伙伴关系，企业为大学生提供实践机会，高校利用企业平台提升人才培养水平，有利于校企双方共赢发展。



随后，张华总经理向参会人员介绍了公司的理念、基本构架和主要业务范围。闫栗丽副总裁强调，与高校建立合作关系是传神语联网网络科技股份有限公司一贯秉承的传统，共建校企合作平台，开展多样化合作，传神语联网始终致力于推动校企之间的产、学、研互动，与高校共同培养实用型翻译人才，提升外语类学生的职业能力。

会议最后，在全体与会人员的见证下，校企双方领导共同签订了校企合作协议书并合影留念。



本次校企合作签约仪式的成功举办，是学院全面深化校企合作，实现校企供需对接的体现，为进一步拓宽合作广度和深度，寻找校企更多的融合点和创新点，形成促进学校毕业生更高质量就业、助力用人单位选才的双赢局面奠定了良好基础。今后，学院将基于办学优势与特色继续与行业企业开展深入、广泛、务实的合作，校企双方定期互访交流，共商人才培养模式，构建学校企业就业育人工作长效机制，为地方经济社会发展培养高素质技术技能人才。

(摘自国际合作学院官微)

★ “用外语讲好中国故事，传播好中国声音”

——英语系开展文化与学术系列讲座

“用外语讲好中国故事，传播好中国声音”，“坚定文化自信”，在国际合作学院文化节来临之际，英语系特邀陕西省翻译协会会长、西北大学外国语学院博士生导师胡宗峰教授于5月22日下午16:00-18:00点在国际合作学院五楼多功能厅，为我院师生做了题为“文字背后的文化元素——贾平凹作品英译带来的启示”的学术讲座。国际合作学院院长郭新华博士主持了本次讲座。



胡宗峰教授 20 余年致力于陕西地域文学的译介研究，他和他的团队一直坚持中外合译模式，将包括陈忠实、贾平凹、陈彦、叶广芩、红柯、穆涛、吴克敬等“文学陕军”的作品翻译并出版，有力地推动了陕西地域文学作品“走出去”，向世界呈现中国多元文化。



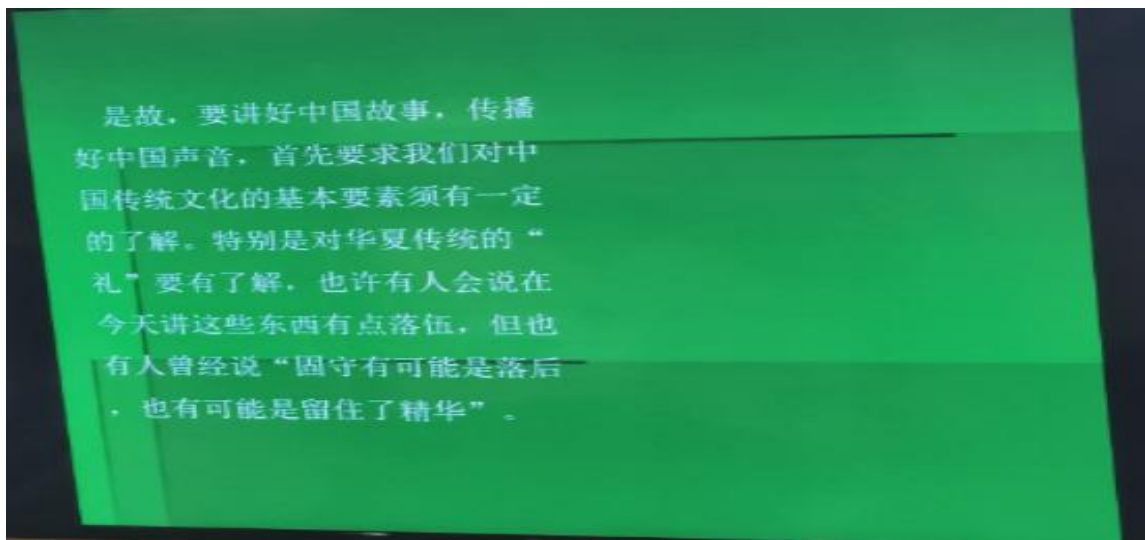
讲座伊始，胡宗峰教授幽默诙谐的借用网络流行语翻译阐释了语言翻译的重要性，强调精通中外文化是语言学习的终极目标。针对近来备受关注的“ChatGPT是否取代专业英语工作者”的问题胡教授给出了自己的解答。他表示：翻译质量的好坏取决于译者的素养，机器翻译永远不可能取代人工翻译。

胡教授回顾了自己对陕西文学翻译的历程，介绍了自己的翻译团队，尤其是英国学者Robin Gilbank博士。二人共同合作翻译并出版多部陕西作家的经典作品，深受读者和翻译学习者的喜爱。胡教授指出地域文学作为中国文学的子系统，其译介是我们向世界呈现中国多元文化的重要途径。

语言是社会现象，也是历史现象，是一种在现实生活中使用者的语言，实际上是长时期历史发展的结果。因此，论证语言价值是研究民族历史变迁的必要工具。而文学与艺术是依靠一个民族、一个国家或是一个地方存在的。胡教授引用美国作家Barry Lopez的观点进一步论证了贾平凹先生以细腻的笔触展示一个当代作家对国家和个人发展的关注。随后，胡宗峰教授介绍了

贾平凹先生的长篇小说《废都》，并引经据典详述了这部作品的翻译过程，重新定义文字的“温度”、根源和历史之间的关系。

在陕西文学外译方面，胡宗峰教授认为除了要考虑国外读者对待翻译文学作品中的他者文化的态度、对翻译文学的审美态度等，更重要的是既要在外译时尽量满足外国读者的审美和阅读期待，也要保持中国文学的鲜明特色，让国外读者通过阅读文学作品了解真实的中国，以期实现中国文学在外语世界的跨文化重构。对作品的选择就是要讲好中国故事、传播好中国声音、阐释好中国特色、展示好中国形象，注重能反映中国巨大变化、折射群体和个人奋斗的作品。



方言翻译一直以来是地域文学外译的一大难点。胡宗峰教授在此次讲座过程中，通过陕西方言、普通话和英语三类语言的自如切换输出，引用《诗经》、《左传》、《论衡》等多部中国古代经典著作中的文字为例，说明陕西方言的历史悠久，其中许多来源于古汉语。例如：“叢”（小）、“顛（本意为额，引申为头）”、“同志”（朋友）等古汉语用词在陕西方言中运用已久，且意义深刻。因此，在翻译这些方言时译者应首先对古汉语以及方言中存在的传统文化有充分的了解，领会文字背后的文化因素，避免出现翻译和理解偏差。此外，在引用《诗经》、《礼记》的作品过程中，胡教授引用习主席所提出的“家国”情怀，劝诫新时期大学生对华夏传统的“礼”要有所了解，应克己复礼，守家爱国，重德行的培养。



最后，国际合作学院郭新华院长对胡宗峰教授的精彩讲座和不吝授学表达感谢并予以总结。在现场提问环节，在回答有关翻译学习的顺序以及当代人为人师，为人父母怎样做到知礼、习礼、传礼等问题时，胡教授旁征博引，给予了专业解答。现场师生受益匪浅。

我国翻译事业正在经历由“翻译世界”向“翻译中国”、由“翻译大国”向“翻译强国”的历史性转变，要立足中华民族伟大复兴的战略全局和世界百年未有之大变局，站在世界文明的高度，通过增强国家翻译能力，推动中国与世界在更广领域、更深层次的开放交融、互联互通。翻译人才培养也应当呼应时代的发展和国家的需要，坚持家国情怀与全球视野的统一、在语言和翻译技能的基础上凸显专业特色、进行内涵式构建，为实现人类文明互通互鉴、中外受众共鸣共情做出贡献。

(摘自国际合作学院官微)

★ “演绎经典，感悟人生”

——国际教育系话剧展演顺利举行

近期，国际教育系《综合英语》课程教研组开展了本学期第二个项目任务-话剧展演（Drama Queen & King）。此次话剧展演由2021级中英国际班同学完成，活动在学校金色小厅举行，教研组张进、刘书菡、王莹、郑文晓几位老师观看学生展演并进行现场打分和意见反馈。

此次项目活动的目的在于鼓励每一位同学自信、合作、创新地演绎话剧，提高学生对外语学习的兴趣与用外语表达与表演的能力。项目基于综合英语3课程第二单元主题“Entertainment”的内容，要求学生自行分组完成话剧展演。基于对主题的理解和内涵拓展，学生自选题材，撰写或改编剧本，剧本初稿形成后由教研组教师审核修改，定稿后即可进行排练及相关道具的准备工作。活动以小组为单位，共计7组。

为了达到最好的舞台效果，各组同学们精心准备，认真排练。舞台上，同学们尽最大的努力展现不一样的自己，流利的英语、精彩的表演以及充满创意的服装道具让台下的观众赞叹不已！



展演中，多部耳熟能详的剧目被搬上舞台。在整个展演过程中，学生们默契的团队配合、华丽的舞台服饰、生动的现场音效、形象的舞台道具都体现了对展演的重视程度与精心准备。



国际教育系Marcelo主任表示，希望通过英语话剧表演这样的活动，激发大家学习英语的热情、发掘同学们的语言天分、展现大家的个性与才能、提高大家的英语语言素养，让大家在轻松愉悦的氛围中体会到学习英语的乐趣和成就。

本次英语话剧展演取得圆满成功，离不开学校各部门的支持，教研组老师们的精心策划，教学中扎实的训练与同学们的热情参与。此次基于《综合英语》课程设计的英语话剧展演活动，强化了学生运用英语的能力，为学生提供了锻炼自我、展示风采的舞台，为创造良好的校园外语文化氛围起到了积极的推动作用，也是国际教育系倡导内容语言融合教学，践行“做中学”的智慧教学改革的有益探索！

(摘自国际合作学院官微)

★ 送君不尽意，书及雁回峰

——国际汉学系2023届汉语国际教育本科毕业论文答辩圆满结束

5月17日，国际合作学院2023届汉语国际教育本科毕业论文答辩工作顺利开展。本次答辩严格按照学院相关要求严格部署，分两组同时进行。参加此次论文答辩工作的有国际汉学系主任付文萍老师、国际汉学系副教授梁茜老师、国际汉学系全体教师以及2023届全体毕业生。



在前期论文指导过程中，国际汉学系如期公布开题报告、中期检查、论文定稿、论文评阅等进度数据，强调指导老师是学生论文第一负责人，指导老师及时跟进学生写稿进度，整个过程有序进行。论文答辩按照学生自述、答辩评委提问、学生应答、答辩小组评议和评分等程序依次进行。



参加答辩的同学早已准备就绪，等待大学期间最后一场实战性的“考试”。本次答辩主要分为两个环节，第一个环节是学生自述情况，第二个环节是由答辩组老师针对论文内容提出相关问题，由同学现场回答。在自述情况环节，每位学生都阐述了自己对论文选题的角度，在论文写作过程中的收获，自己的感悟等。每位同学都通过PPT逐一从论文的研究背景、研究意义、研究的主要内容、创新及不足之处等方面阐述论文情况；在评审提问环节，评

委老师对分别从格式标准、文字表述、观点提炼等方面指出了针对性的修改意见。

正如1902班郭博媛同学在论文自述环节说到：论文撰写过程中不仅让我们对四年来所学的专业知识进行了复习和巩固，认识到自身研究的不足，更加明确了接下来学习和工作的努力方向，有助于我们在以后的工作和学习过程中明确问题、精益求精。而我们在论文写作过程中学习到的坚持不懈和从容不迫精神都将指引我们每一个人走向更加灿烂的明天！

总体上，同学们回答简明准确，虽然仍然存在不足，但是都得到了老师的充分肯定。毕业论文答辩是大学生全面展示自己的勇气、雄心、才能、智慧、风度和口才的最佳时机。由此可以看出同学们对论文的熟悉程度和对专业知识的掌握程度都非常熟练。



最后，国际汉学系主任付文萍老师对本次答辩会议做了讲话总结，她指出：“论文答辩是你们本科阶段交出的最后一份答卷，论文答辩不是结束，而是一个新的开始。‘送君不尽意，书及雁回峰。’希望大家谨遵母校教诲，在以后的人生中能像论文答辩过程中一样发扬“工匠精神”，实现人生价值！”祝愿汉语国际教育2023届全体毕业生始终秉承“多元集纳 自强创新”的校训，志存高远，奋发有为，奔赴美好未来！



(摘自国际合作学院官微)



★ “课程思政” 教学设计编制指南及方法

编者按：在高校课程体系中，无论是专业思政，还是“课程思政”，均发挥着重要的育人功能。全面推进课程思政建设是我国落实立德树人根本任务的战略举措，也是提高人才培养质量的重要任务。那么课程思政在教学实践中究竟扮演者什么样的角色？一线教师怎样将课程思政融入自己的教学设计？课程思政的基本原则和主要内容又是什么呢？希望我们能够通过阅读本文，更深入地理解课程思政，有所启发。



“课程思政”不是一门或一类特定的课程，而是一种教育教学理念。其基本涵义是：大学所有课程都具有传授知识培养能力及思想政治教育双重功能，承载着培养大学生世界观、人生观、价值观的作用。“课程思政”也是一种思维方式，教师在教学过程中要有意、有机、有效地对学生进行思想政治教育；体现在教学的顶层设计上要把人的思想政治培养作为课程教学的目标放在首位，并与专业发展教育相结合。

“课程思政”不是要改变专业课程的本来属性，更不是要把专业课改造成思政课模式或者将所有课程都当作思政课程，而是充分发挥课程的德育功能，运用德育的学科思维，提炼专业课程中蕴含的文化基因和价值范式，将其转化为社会主义核心价值观具体化、生动化的有效教学载体，在“润物细无声”的知识学习中融入理想信念层面的精神指引。

“课程思政”的目标是以习近平新时代中国特色社会主义思想为指导，坚持知识传授与价值引领相结合，运用可以培养大学生理想信念、价值取向、政治信仰、社会责任的题材与内容，全面提高大学生缘事析理、明辨是非的能力，让学生成为德才兼备、全面发展的人才。围绕“课程思政”目标，通过积极培育和践行社会主义核心价值观，运用马克思主义方法论，引导学生正确做人和做事，各教学科目和教育活动，应结合以下内容进行教学设计。

(一) 师德风范

学高为师，身正为范。“教师是人类灵魂的工程师，承担着神圣使命。传道者自己首先要明道、信道。高校教师要坚持教育者先受教育，努力成为先进思想文化的传播者、党执政的坚定支持者，更好担起学生健康成长指导者和引路人的责任。”，要以德立身、以德立学、以德施教，为学生点亮理想的灯、照亮前行的路。

(二) 政治导向

教师应坚持正确的政治方向，要“坚持教书和育人相统一，坚持言传和身教相统一，坚持潜心问道和关注社会相统一，坚持学术自由和学术规范相统一”，坚守“学术研究无禁区，课堂讲授有纪律”的规矩，不在课堂上传播违反中华人民共和国宪法，违背党的路线、方针、政策的内容或言论，使课堂成为弘扬主旋律、传播正能量的主阵地。

(三) 专业伦理

“专业伦理”教育是对未来从业人员掌握并遵守的人与人之间的道德准则和职业行为规范的教育活动。教师要针对不同专业的大学生，即未来各行业的从业人员，在传授专业知识的过程中，明确将专业性职业伦理操守和职业道德教育融为一体，给予其正确的价值取向引导，以此提升其思想道德素质及情商能力。

(四) 学习伦理

“学习伦理”是人们在学习活动中建立起来的人伦关系和处理这些关系应遵守的法则，是基于对类、群的伦理性认识和对学习内涵、价值、内容等方面的伦理反思和构建。课程思政功能的实现需要师生双方的共同努力，大学生应有良好的学习伦理，尊师重教、志存高远、脚踏实地、遵守纪律，在

学习过程中体悟人性、弘扬人性、完善修养，培育理性平和的心态，让勤奋学习成为青春飞扬的动力。

(五) 核心价值

“核心价值观，承载着一个民族、一个国家的精神追求，体现着一个社会评判是非曲直的价值标准。”教师要在课程教学过程中，结合理工、经济、人文、艺术等各专业门类的特点，将社会主义核心价值观的基本内涵、主要内容等有机、有意、有效地纳入整体教学布局和课程安排，做到专业教育和核心价值观教育相融共进，引导学生做社会主义核心价值观的坚定信仰者、积极传播者、模范践行者。

关于“课程思政”的原则，“课程思政”不是每门课都要体系化、系统化地进行德育教育活动，也不是每堂课都要机械、教条地安排思政教育内容，而是结合各门课程特点，寻找德育元素，进行非体系化、系统化的教育。应坚持如下原则：实事求是原则、创新思维原则、突出重点原则及注重实效原则。

“课程思政”教学设计，不仅应遵循一般社会科学研究的原则，而且也适合于思想政治科学研究的原则，而且也适合于思想政治教育学科的特殊性原则。根据“课程思政”的内容和原则，提出如下基本要求：

1. 灌输与渗透相结合

灌输应注重启发，是能动的认知、认同、内化，而非被动的注入、移植、楔入，更非填鸭式的宣传教育。渗透应注重贴近实际、贴近生活、贴近学生，注重向社会环境、心理环境和网络环境等方向渗透。灌输与渗透相结合就是坚持春风化雨的方式，通过不同的选择，从被动、自发的学习转向主动、自觉的学习，主动将之付诸实践。

2. 理论与实际相结合

“课程思政”教育元素，不是从抽象的理论概念中逻辑地推论出来的，而是应从社会实际中寻找，从各学科的知识与社会实践结合度中去寻找，不是从理论逻辑出发来解释实践，而是从社会实践出发来解释理论的形成，依据实际来修正理论逻辑。坚持理论与实际相结合，因事而化、因时而进、因势而新。

3. 历史与现实相结合

历史是过去的现实，是现实的前身，现实是历史的延伸，是未来的历史。“课程思政”的教学设计，从纵向历史与横向现实的维度出发，通过认识世界与中国发展的大势比较、中国特色与国际的比较、历史使命与时代责任的比较，使思政教育元素既源于历史又基于现实，既传承历史血脉又体现与时俱进。

4. 显性教育与隐性教育相结合

“课程思政”教学设计，应坚持显性教育与隐性教育的结合。显性教育和隐性教育二者不是一种具体、单个方法的名称，而是一种类型的方法称谓。其中，前者指的是教师组织实施的，直接对学生进行公开的道德教育的正规工作方式的总和。后者指的是引导学生在教育性环境中，直接体现和潜移默化地获取有益学生个体身心健康和个性全面发展的教育性经验的的活动方式及过程。在此，通过隐性渗透、寓道德教育于各门专业课程之中，通过润物细无声、滴水穿石的方式，实现显性教育与隐性教育的有机结合。

5. 共性与个性相结合

任何事物的发展都是共性与个性的结合、统一性与差异性的融洽。就思想政治教育而言，教育目的的价值取向是一种共性、统一性，个体的独特体验则是事物的个性、差异性。“课程思政”教学设计，必须遵循共性与个性相结合的原则，既注重教学内容的价值取向，也应遵循学生在学习过程中的独特体验。

6. 正面教育与纪律约束相结合

正面说服教育是指通过摆事实、讲道理，使学生明辨是非、善恶，提高认识，形成正确观念和道德评价能力的一种教育方法。“课程思政”教育和教学，必须坚持以正面引导、说服教育为主，积极疏导，启发教育，同时辅之以必要的纪律约束，引导学生品德向正确、健康方向发展。

专业教师尝试课程思政教学改革，首先在思想观念上要确立“四是四不是”：不是单纯为了“完成”上级要求，而主要是为了提高课堂教学质量和“育人”效果；不是要照搬思政课的概念或代替思政课，而是要结合专业课程挖掘思政元素、结合专业谈思想说素养讲故事；不是每节课都要搞思政元素融入，

而是在适合有机联系、需要视角提升的适合，思政元素融入专业教学才有成效；不是思政内容一定要用太多理论术语，而是只要实际运用了马克思主义立场、观点和方法，用自己的语言把事情分析出来也很好。专业课程融入思政元素的操作方法，有以下几个努力方向：

1. 掌握三大内容(思政元素)

思政“元素”从哪里挖掘?专业教师可以从三个方向努力。第一，温习马克思主义哲学的基本观点及其运用方法，掌握人类思维工具。第二，学习执政党十九大主要精神，掌握未来五年基本政策依据。第三，结合专业方向，适当深入学习党和国家以及业务主管部门对应的经济、政治、文化、社会、生态或党建的相关理论。

2. 抓好三大平台(融入载体)

有了思政“元素”，从哪里入手“融入”专业教学中去呢？第一，固有教学平台。即每个教师平常教学环节中固有的教学设计、签到点名、专业讲授，规章讲解、教师提问、小组讨论、小组发言、发言点评、布置作业、收缴作业、点评作业、单元总结、学情分析、教师身教、顶岗实习，等等。光一个“专业讲授”环节，该有多少和素养相关的思想和故事可以讲出来呀！第二，潜在专业通道。即思政元素与教学要求存在联系、与教学环节可以贯通但以往教学没有显现的那些“潜在”平台，可以挖掘出来，如讲解专业规章与法治思维德关联、专业项目推进过程和物质运动理论关联、专业要领讲解和顺应事物规律关联、专业设备变迁史和事物发展观关联、专业学习难题和事物矛盾观关联、专业能力提高和实践出真知关联，等等。第三，创新教学环节。即专业教师从个人阅历、知识结构、育人思考实际出发，创造性地推出教学规章中没有的新的育人载体和方法，如安排学生预习教材并准备问答、介绍学长艰难成长经历、鼓励学生小组发言提出质疑、布置贯穿整个学期大作业、制订外出行为规范条例、对新生在教室乱丢纸屑现象拍照后作出分析.....

3. 实现三级联动（最终教师为本）学校顶层设计

思政元素融入专业教学，涉及一系列教育教学中的实施环节和资源、工作调度，只有在学校管理层的高度重视、积极研究和实践推动过程中，才有

可能落实。可以通过建立融入指导小组、推动相关理论研究、开展教师融入培训、组织联合小组攻关、引导撰写课改方案。安排全校教改观摩、提炼总结融入方法等等。

分院推动专业组提高。如组织学习相关思政理论、讨论和挖掘本专业教学中的思政元素、安排观摩思政元素融入专业课程的教学、组织师生撰写和思想素养相关的各类案例(故事)、修订人才培养方案，等等。

教师身教引导。比如要求学生不迟到，教师要提前教室；要求学生上课不玩手机，教师上课要戴手表；要求学生见了老师问好，老师被问好后要回复问好或点头示意；要求学生作业认真，教师批改作业也要高度认真并有批语.....

方法决定质量，态度决定努力。思政融入专业课程，当然有个融入方法的研究提炼问题，但“态度”还是第一位的，惟有把融入过程，看成是为学生的发展服务，是为学生今后做人做事和未来职业生涯提供后劲支持，看成是教师教书育人的分内事，上面分析的“三大内容”才能唤起专业教师的学习兴趣，“三大平台”才能引发专业教师的重视和运用动力，“三级联动”的努力才能最终落实在教师的创造性劳作中。

(摘自微信公众号高校教师工作服务室)



教学检查

本学期第十二周和第十三周的教学检查中，督导组老师本着认真负责的态度，对我院在一号楼、三号楼、五号楼等几个教学楼的教学情况进行了检查。检查内容包括：教师到岗、学生到课、教师授课、学生听课及教室卫生状况等。

基本情况：

这两周我院的教学工作基本在平稳有序中进行。大部分的教学活动都是在教室进行的，老师们都能做到按时到岗、热情饱满地为学生授课，并管理课堂。多数学生都态度端正、能够认真听课，积极参与课堂互动。绝大部分学生都能够按时到课，遵守课堂纪律。大部分教室的卫生情况良好。

存在的问题：

(1) 个别班级依然存在学生迟到现象。另外，整体来看，学生因请病假而缺勤的现象较上月明显增多。

(2) 教室卫生基本保持良好，但仍发现部分班级卫生情况较差。

(3) 个别班级中有学生一直低头看手机或是打瞌睡，而教师也没有及时去管理课堂秩序。

督导组建议：

(1) 教师把自己的课堂管理做到实处。努力去了解学生缺勤的原因，积极与正蒙导师交流沟通，互相协助，共同管理学生。

(2) 任课老师积极认真地去努力改善自己的课堂教学方法和教学设计，不断提高学生学习积极性，从而不断提高教学质量。

(3) 希望各系正蒙导师和各科任课教师能够较好配合，在平日里就积极督促学生遵守各项规定和纪律。认真打扫本班责任教室，同时，不管在哪个教室上课，都需要注意保持教室卫生。



国际合作学院2022-2023学年第2学期第12周（5月15日-5月19日）到课率数据汇总表

| | | | | | | |
|-------|--------|------------|-----------|-----------|-----------|---------|
| 到课情况 | 优秀 | 良好 | 较好 | 一般 | 较差 | 差 |
| 到课率区间 | N=100% | 90%≤n<100% | 80%≤n<90% | 70%≤n<80% | 60%≤n<70% | n < 60% |
| 数量 | 班级数27 | 班级数41 | 班级数22 | 班级数5 | 班级数2 | 班级数1 |
| 占百分比 | 28% | 42% | 22% | 5% | 2% | 1% |

国际合作学院2022-2023学年第2学期第12周（5月15日-5月19日）教学检查统计表

| 星期 | 上课节次 | 课程名称 | 姓名 | 场地名称 | 教学班组成 | 选课人数 | 实到人数 | 到课率 | 教室卫生 | 正蒙导师 | 辅导员 |
|----|------|------------|------------|-----------------|------------------------|------|------|---------|------|------|-----|
| 1 | 5-6节 | 俄语语言与文化 | 张龄中 | 5#209 | 俄语(本)2201 | 22 | 22 | 100.00% | 良好 | 张龄中 | 郝艳利 |
| 1 | 5-6节 | 二外朝鲜语2 | CHOI JIYUN | 3#202 | 汉语国际教育(本)2101 | 28 | 28 | 100.00% | 良好 | 田奕丰 | 马瑞悦 |
| 1 | 5-6节 | 法语阅读1 | 彭凡 | 5#302法语主题教室 | 法语(本)2201 | 15 | 15 | 100.00% | 良好 | 孙晨晨 | 郝艳利 |
| 1 | 5-6节 | 雅思听力4 | 刘昱辛 | 5#208 | 学前教育(中马)2101 | 9 | 9 | 100.00% | 良好 | 刘昱辛 | 唐嘉 |
| 1 | 5-6节 | 二外2 | 王莹 | 5#203 | 日语(本)2001 日语(本)2002 | 34 | 34 | 100.00% | 良好 | 程雪峰 | 何婕 |
| 1 | 5-6节 | 汉语国际教学与实践2 | 李秀 | 5#206 | 汉语国际教育(国)2001 | 48 | 48 | 100.00% | 良好 | 田奕丰 | 何婕 |
| 1 | 5-6节 | 英语综合技能2 | 马妮 | 1#330语音实验室 | 英语(本)2204 | 26 | 26 | 100.00% | 良好 | 孙颖 | 刘建萍 |
| 2 | 7-8节 | 英语基础写作1 | 李思斯 | 3#107 | 汉语国际教育(本)2201 | 24 | 24 | 100.00% | 良好 | 田奕丰 | 陈炎丽 |
| 2 | 7-8节 | 服务业日语二 | 青木 | 腾讯会议线上 | 应用日语2102 | 33 | 33 | 100.00% | 良好 | 王启迪 | 王曼 |
| 2 | 7-8节 | 英语口语二 | 封杰 | 5#201 | 应用英语2201 | 36 | 36 | 100.00% | 良好 | 李敏 | 刘丹凤 |
| 2 | 7-8节 | 论文写作 | 周亚莉 | 5#212 | 翻译(本)2020 | 31 | 31 | 100.00% | 良好 | 封杰 | 于婷 |
| 2 | 7-8节 | 理解当代中国法语读写 | 朱婧 | 5#302 | 法语(本)2002 | 20 | 20 | 100.00% | 良好 | 孙晨晨 | 何婕 |
| 2 | 7-8节 | 英语语言学 | 杨公建 | 5#304德语主题教室 | 英语(本)2002 | 33 | 33 | 100.00% | 良好 | 苗丽华 | 于婷 |
| 3 | 1-2节 | 基础韩国语2 | 雷挺 | 5#107 | 朝鲜语(本)2201 | 11 | 11 | 100.00% | 良好 | 雷挺 | 郝艳利 |
| 3 | 1-2节 | 综合英语2 | 相佳希 | 5#312汉语国际教育主题教室 | 中英(本)2201 | 7 | 7 | 100.00% | 较差 | 相佳希 | 郝艳利 |
| 3 | 1-2节 | 经贸韩国语2 | 宋帅华 | 5#208 | 朝鲜语(本)2020 | 10 | 10 | 100.00% | 良好 | 雷挺 | 何婕 |
| 3 | 1-2节 | 基础俄语2 | 贺新兴 | 5#212 | 俄语(本)2201 | 22 | 22 | 100.00% | 良好 | 张龄中 | 郝艳利 |
| 3 | 1-2节 | 英语精读4 | 廖梓杉 | 3#305 | 英语(本)2105 | 24 | 24 | 100.00% | 良好 | 廖梓杉 | 王茜 |
| 3 | 1-2节 | 雅思阅读4 | 李诗韵 | 5#210 | 大数据技术(中马)2101 | 10 | 10 | 100.00% | 良好 | 刘昱辛 | 唐嘉 |
| 4 | 5-6节 | 德语阅读2 | 张军 | 5#205 | 德语(本)2101 | 17 | 17 | 100.00% | 良好 | 杨璇 | 田圆 |
| 4 | 5-6节 | 汉语国际教学与实践2 | 李秀 | 5#206 | 汉语国际教育(国)2020 | 48 | 48 | 100.00% | 良好 | 田奕丰 | 何婕 |
| 4 | 5-6节 | 英美文学 2 | 武海平 | 5#208 | 英语(卓越班)2020 | 29 | 29 | 100.00% | 良好 | 朱建丽 | 田圆 |
| 4 | 5-6节 | 英语高级写作 | 赵翔 | 5#203 | 翻译(本)2101 | 25 | 25 | 100.00% | 良好 | 封杰 | 马瑞悦 |
| 5 | 3-4节 | 理解当代中国英语读写 | 展卫华 | 5#501 | 英语(本)2008 | 26 | 26 | 100.00% | 良好 | 朱建丽 | 王曼 |
| 5 | 3-4节 | 商务法语2 | 杨莉 | 5#206 | 法语(本)2001 | 17 | 17 | 100.00% | 良好 | 孙晨晨 | 何婕 |
| 5 | 3-4节 | 大学英语2 | 王大利 | 3#107 | 汉语国际教育(本)2201 | 24 | 24 | 100.00% | 良好 | 田奕丰 | 陈炎丽 |

| 星期 | 上课节次 | 课程名称 | 姓名 | 场地名称 | 教学班组成 | 选课人数 | 实到人数 | 到课率 | 教室卫生 | 正蒙导师 | 辅导员 |
|----|------|-------------|-----|----------------|---------------|------|------|---------|------|------|-----|
| 5 | 5-6节 | 法语报刊阅读与视听 | 赵佳妮 | 5#105 | 法语(本)2002 | 21 | 21 | 100.00% | 良好 | 孙晨晨 | 何婕 |
| 1 | 5-6节 | 教育心理学 | 陈思 | 3#108 | 汉语国际教育(本)2201 | 50 | 49 | 98.00% | 良好 | 田奕丰 | 陈炎丽 |
| 2 | 7-8节 | 二外2 | 王莹 | 5#206 | 日语(本)2003 | 41 | 40 | 97.56% | 良好 | 程雪峰 | 王曼 |
| 1 | 5-6节 | 英美国家概况 | 朱建丽 | 3#206 | 应用英语2203 | 40 | 39 | 97.50% | 良好 | 展卫华 | 刘丹凤 |
| 5 | 3-4节 | 理解当代中国英语读写 | 朱帅 | 3#507 | 英语(本)2001 | 32 | 31 | 96.88% | 良好 | 苗丽华 | 于婷 |
| 3 | 1-2节 | 高级英语2 | 李敏 | 5#209 | 英语(卓越班)2020 | 29 | 28 | 96.55% | 良好 | 朱建丽 | 田圆 |
| 2 | 7-8节 | 中小学英语教学设计实训 | 孙颖 | 5#213 | 应用英语2103 | 27 | 26 | 96.30% | 良好 | 王春东 | 程晨 |
| 4 | 5-6节 | 教育心理学 | 张燕 | 3#106 | 应用英语2103 | 27 | 26 | 96.30% | 良好 | 王春东 | 程晨 |
| 4 | 5-6节 | 高级英语2 | 卓悦 | 5#207 | 英语(本)2008 | 26 | 25 | 96.15% | 良好 | 朱建丽 | 王曼 |
| 5 | 3-4节 | 理解当代中国英语读写 | 张诗语 | 5#501 | 英语(本)2008 | 26 | 25 | 96.15% | 良好 | 朱建丽 | 王曼 |
| 5 | 5-6节 | 电商日语 | 程雪峰 | 5#305语音在线测试实验室 | 日语(本)2003 | 24 | 23 | 95.83% | 良好 | 程雪峰 | 王曼 |
| 5 | 5-6节 | 导游日语2 | 毛颖 | 5#213 | 日语(本)2003 | 22 | 21 | 95.45% | 良好 | 程雪峰 | 王曼 |
| 4 | 5-6节 | 新闻法语 | 朱婧 | 5#209 | 法语(本)2002 | 21 | 20 | 95.24% | 良好 | 孙晨晨 | 何婕 |
| 5 | 3-4节 | 英语综合技能4 | 董应馨 | 1#330语音实验室330 | 英语(本)2101 | 39 | 37 | 94.87% | 良好 | 欧璐 | 程晨 |
| 2 | 7-8节 | 理解当代中国汉英翻译 | 徐社教 | 5#106 | 中英2001-2003 | 19 | 18 | 94.74% | 良好 | 张域 | 马瑞悦 |
| 1 | 5-6节 | 英语语法 | 吴香阁 | 5#202 | 应用英语2106 | 37 | 35 | 94.59% | 良好 | 欧璐 | 程晨 |
| 1 | 5-6节 | 理解当代中国英语读写 | 展卫华 | 3#304 | 英语(本)2007 | 36 | 34 | 94.44% | 良好 | 朱建丽 | 王曼 |
| 1 | 5-6节 | 英语综合阅读二 | 程明 | 5#204 | 应用英语2104 | 36 | 34 | 94.44% | 良好 | 欧璐 | 程晨 |
| 2 | 7-8节 | 实用英语四 | 王丽珍 | 1#330语音实验室330 | 应用英语2104 | 36 | 34 | 94.44% | 良好 | 欧璐 | 程晨 |
| 3 | 1-2节 | 基础西班牙语2 | 陈祎 | 5#105 | 西班牙语(本)2201 | 18 | 17 | 94.44% | 良好 | 王彤旭 | 陈炎丽 |
| 5 | 3-4节 | 基础西班牙语4 | 刘静 | 5#301西语主题教室 | 西班牙语(本)2101 | 18 | 17 | 94.44% | 良好 | 王彤旭 | 田圆 |
| 4 | 5-6节 | 旅游法语2 | 尚敏 | 5#302法语主题教室 | 法语(本)2001 | 17 | 16 | 94.12% | 良好 | 孙晨晨 | 何婕 |
| 5 | 5-6节 | 新闻法语 | 孙晨晨 | 5#107 | 法语(本)2001 | 17 | 16 | 94.12% | 良好 | 孙晨晨 | 何婕 |
| 5 | 3-4节 | 英语笔译2 | 王靖涵 | 3#202 | 英语(本)2002 | 33 | 31 | 93.94% | 良好 | 苗丽华 | 于婷 |
| 4 | 5-6节 | 英语语言学 | 杨公建 | 5#201 | 翻译(本)2020 | 31 | 29 | 93.55% | 良好 | 封杰 | 于婷 |
| 4 | 5-6节 | 理解当代中国英语读写 | 展卫华 | 5#304德语主题教室 | 英语(本)2006 | 31 | 29 | 93.55% | 良好 | 常海鸽 | 于婷 |
| 2 | 7-8节 | 二外 4 | 王琮瑜 | 5#107 | 英语(卓越班)2020 | 15 | 14 | 93.33% | 良好 | 朱建丽 | 田园 |
| 3 | 1-2节 | 基础法语2 | 孙燕 | 5#302法语主题教室 | 法语(本)2201 | 15 | 14 | 93.33% | 良好 | 孙晨晨 | 郝艳利 |
| 1 | 5-6节 | 综合英语4 | 刘书菡 | 5#201 | 中英2101 | 29 | 27 | 93.10% | 良好 | 相佳希 | 唐嘉 |
| 1 | 5-6节 | 英语经典阅读与背诵 | 廖梓杉 | 3#203 | 英语(卓越)2101 | 28 | 26 | 92.86% | 良好 | 廖梓杉 | 王茜 |
| 1 | 5-6节 | 中小学英语教学设计实训 | 孙颖 | 3#205 | 应用英语2102 | 27 | 25 | 92.59% | 良好 | 王春东 | 程晨 |
| 1 | 5-6节 | 英语经典阅读与背诵 | 苗丽华 | 3#104 | 英语(本)2106 | 27 | 25 | 92.59% | 良好 | 廖梓杉 | 王茜 |

| 星期 | 上课节次 | 课程名称 | 姓名 | 场地名称 | 教学班组成 | 选课人数 | 实到人数 | 到课率 | 教室卫生 | 正蒙导师 | 辅导员 |
|----|------|-------------|---------|----------------|---------------------------------------|------|------|--------|------|------------------|-----|
| 4 | 5-6节 | 英语口语二 | 封杰 | 3#202 | 应用英语2203 | 40 | 37 | 92.50% | 良好 | 展卫华 | 刘丹凤 |
| 2 | 7-8节 | 二外 4 | 王慧紫 | 5#105 | 英语(卓越班)2020 | 13 | 12 | 92.31% | 良好 | 朱建丽 | 田园 |
| 5 | 3-4节 | 英语语法 | 吴香阁 | 5#203 | 应用英语2105 | 39 | 36 | 92.31% | 良好 | 孙颖 | 刘建萍 |
| 1 | 5-6节 | 英语精读二 | 白玉洁 | 3#303 | 应用英语2201 | 38 | 35 | 92.11% | 良好 | 李敏 | 刘丹凤 |
| 1 | 5-6节 | 英语口语二 | 封杰 | 3#106 | 应用英语2202 | 38 | 35 | 92.11% | 良好 | 展卫华 | 刘丹凤 |
| 3 | 1-2节 | 英语综合阅读4 | 王春东 | 5#206 | 翻译(本)2101 | 25 | 23 | 92.00% | 良好 | 封杰 | 马瑞悦 |
| 5 | 3-4节 | 服务业日语二 | 青木 | 3#306 | 应用日语2101 | 33 | 30 | 90.91% | 良好 | 王启迪 | 王曼 |
| 4 | 5-6节 | 英语国家概况 | 李慧 | 3#206 | 英语(本)2202 | 43 | 39 | 90.70% | 良好 | 李敏 | 刘建萍 |
| 3 | 1-2节 | 英语口语2 | 高淑玲 | 5#307英语主题教室 | 英语(本)2201 | 42 | 38 | 90.48% | 很差 | 李敏 | 刘建萍 |
| 1 | 5-6节 | 二外2 | 王琮瑜 | 5#212 | 翻译(本)2020 英语(本)2001-2006 中英2001 | 39 | 35 | 89.74% | 良好 | 苗丽华 常海歌 封杰 | 于婷 |
| 1 | 5-6节 | 英语综合技能4 | 周立波 | 1#331语音实验室331 | 英语(本)2102 | 39 | 35 | 89.74% | 良好 | 李慧 | 王茜 |
| 4 | 5-6节 | 日语论文阅读 | 吴翠平 | 5#213 | 日语(本)2001 | 19 | 17 | 89.47% | 良好 | 程雪峰 | 何婕 |
| 4 | 5-6节 | 英语综合阅读二 | 程明 | 5#210 | 应用英语2106 | 37 | 33 | 89.19% | 良好 | 欧璐 | 程晨 |
| 4 | 5-6节 | 教学设计与模拟教学展示 | 孙颖 | 5#211 | 英语(本)2007 | 36 | 32 | 88.89% | 良好 | 朱建丽 | 王曼 |
| 3 | 1-2节 | 导游实务 | 吕宇琴 | 5#205 | 英语(本)2008 | 26 | 23 | 88.46% | 良好 | 朱建丽 | 王曼 |
| 4 | 5-6节 | 英语实用口语4 | Gregory | 3#204 | 英语(卓越)2101 | 26 | 23 | 88.46% | 良好 | 廖梓杉 | 王茜 |
| 4 | 5-6节 | 教育心理学 | 许娟 | 3#107 | 英语(本)2103 | 40 | 35 | 87.50% | 良好 | 李慧 | 王茜 |
| 4 | 5-6节 | 英语笔译2 | 赵丽春 | 5#301西语主题教室 | 英语(本)2005 | 31 | 27 | 87.10% | 良好 | 常海鸽 | 于婷 |
| 2 | 7-8节 | 日语视听说4 | 唐小娟 | 1#308多功能语言实训室2 | 中日(本)2101 中日2101 | 23 | 20 | 86.96% | 良好 | 韩正颖 | 唐嘉 |
| 1 | 5-6节 | 教育心理学 | 张燕 | 3#107 | 应用英语2101 | 28 | 24 | 85.71% | 良好 | 王春东 | 程晨 |
| 3 | 1-2节 | 英语语法 | 刘昱辛 | 5#201 | 中英2201 | 28 | 24 | 85.71% | 较差 | 相佳希 | 郝艳利 |
| 3 | 1-2节 | 基础法语四 | 彭凡 | 5#313韩语主题教室 | 应用法语2101 | 14 | 12 | 85.71% | 良好 | 孙晨晨 | 王曼 |
| 5 | 5-6节 | 日语综合演习2 | 刘艳梅 | 5#106 | 中日2101 | 7 | 6 | 85.71% | 良好 | 韩正颖 | 唐嘉 |
| 3 | 1-2节 | 综合日语 | 张波 | 5#207 | 日语(本)2003 | 20 | 17 | 85.00% | 良好 | 程雪峰 | 王曼 |
| 3 | 1-2节 | 高级俄语2 | 徐存良 | 5#303俄语主题教室 | 俄语(本)2020 | 13 | 11 | 84.62% | 良好 | 张龄中 | 何婕 |
| 3 | 1-2节 | 基础日语4 | 杨硕 | 5#203 | 日语(本)2102 | 19 | 16 | 84.21% | 良好 | 程雪峰 | 田园 |
| 1 | 5-6节 | 英语口语二 | 王春东 | 3#204 | 应用英语2205 | 38 | 31 | 81.58% | 良好 | 赵丽春 | 刘丹凤 |
| 1 | 5-6节 | 实用法语二 | 赵佳妮 | 5#304德语主题教室 | 应用法语2201 | 32 | 26 | 81.25% | 良好 | 孙晨晨 | 陈云之 |
| 4 | 5-6节 | 英语口语2 | 王靖涵 | 5#202 | 英语(本)2204 | 26 | 21 | 80.77% | 良好 | 孙颖 | 刘建萍 |
| 1 | 5-6节 | 二外2 | 刘艳梅 | 3#105 | 翻译(本)2020 英语(本)2001-2006 | 40 | 32 | 80.00% | 良好 | 苗丽华 常海歌 封杰 | 于婷 |
| 1 | 5-6节 | 雅思写作2 | 张域 | 5#105 | 大数据技术(中马)2201 | 15 | 12 | 80.00% | 良好 | 刘昱辛 | 郝艳利 |

| 星期 | 上课节次 | 课程名称 | 姓名 | 场地名称 | 教学班组成 | 选课人数 | 实到人数 | 到课率 | 教室卫生 | 正蒙导师 | 辅导员 |
|----|------|------------|-----|-------------|---------------------|------|------|--------|------|------|-----|
| 1 | 5-6节 | 跨文化交际 | 张茜 | 5#210 | 应用英语2103 | 27 | 21 | 77.78% | 良好 | 王春东 | 程晨 |
| 3 | 1-2节 | 基础日语4 | 韩怡 | 5#304德语主题教室 | 中日(本)2101 中日2101 | 22 | 17 | 77.27% | 良好 | 韩正颖 | 唐嘉 |
| 1 | 5-6节 | 英语口语2 | 王靖涵 | 5#207 | 英语(本)2202 | 43 | 33 | 76.74% | 良好 | 李敏 | 刘建萍 |
| 3 | 1-2节 | 英语教师职业技能训练 | 李苗 | 5#106 | 英语(本)2004 | 33 | 25 | 75.76% | 良好 | 苗丽华 | 于婷 |
| 1 | 5-6节 | 英汉翻译二 | 刘笑笑 | 5#307英语主题教室 | 应用英语2105 | 39 | 28 | 71.79% | 良好 | 欧璐 | 程晨 |
| 3 | 1-2节 | 英语综合阅读二 | 程明 | 5#406 | 应用英语2104 | 36 | 24 | 66.67% | 良好 | 欧璐 | 程晨 |
| 4 | 5-6节 | 雅思口语4 | 君豪 | 5#105 | 大数据技术(中马)2101 | 10 | 6 | 60.00% | 良好 | 刘昱辛 | 唐嘉 |
| 4 | 5-6节 | 贸易英语 | 王佳妮 | 5#313韩语主题教室 | 国际通商(中韩)2101 | 10 | 5 | 50.00% | 良好 | 唐嘉 | 唐嘉 |

国际合作学院2022-2023学年第2学期第13周（5月22日-5月26日）到课率数据汇总表

| 到课情况 | 优秀 | 良好 | 较好 | 一般 | 较差 | 差 |
|-------|--------|------------|-----------|-----------|-----------|---------|
| 到课率区间 | N=100% | 90%≤n<100% | 80%≤n<90% | 70%≤n<80% | 60%≤n<70% | n < 60% |
| 数量 | 班级数22 | 班级数31 | 班级数27 | 班级数7 | 班级数3 | 班级数0 |
| 占百分比 | 24% | 35% | 30% | 8% | 3% | 0% |

国际合作学院2022-2023学年第2学期第13周（5月22日-5月26日）教学检查统计表

| 星期 | 上课节次 | 课程名称 | 姓名 | 场地名称 | 教学班组成 | 选课人数 | 实到人数 | 到课率 | 教室卫生 | 正蒙导师 | 辅导员 |
|----|------|------------|-----|------------------|---------------|------|------|---------|------|------|-----|
| 1 | 5-6节 | 教育心理学 | 陈思 | 3#108 | 汉语国际教育(本)2201 | 50 | 50 | 100.00% | 良好 | 田奕丰 | 陈炎丽 |
| 1 | 5-6节 | 雅思听力4 | 刘昱辛 | 5#208 | 学前教育(中马)2101 | 8 | 8 | 100.00% | 良好 | 刘昱辛 | 唐嘉 |
| 1 | 5-6节 | 汉语国际教学与实践2 | 李秀 | 5#206 | 汉语国际教育(国)2001 | 48 | 48 | 100.00% | 良好 | 田奕丰 | 何婕 |
| 1 | 5-6节 | 新闻法语 | 孙晨晨 | 5#211 | 法语(本)2001 | 17 | 17 | 100.00% | 良好 | 孙晨晨 | 何婕 |
| 2 | 7-8节 | 二外 4 | 王慧紫 | 5#105 | 英语(卓越班)2020 | 13 | 13 | 100.00% | 良好 | 朱建丽 | 田园 |
| 2 | 7-8节 | 服务业日语二 | 青木 | 腾讯会议线上 | 应用日语2102 | 33 | 33 | 100.00% | 良好 | 王启迪 | 王曼 |
| 2 | 7-8节 | 英语口语二 | 封杰 | 5#201 | 应用英语2201 | 36 | 36 | 100.00% | 良好 | 李敏 | 刘丹凤 |
| 2 | 7-8节 | 日语阅读3 | 李霞 | 1#303日语商务情景模拟实验室 | 中日2101 | 7 | 7 | 100.00% | 良好 | 韩正颖 | 唐嘉 |
| 2 | 7-8节 | 理解当代中国法语读写 | 朱婧 | 5#302法语主题教室 | 法语(本)2002 | 20 | 20 | 100.00% | 良好 | 孙晨晨 | 何婕 |
| 2 | 7-8节 | 英语语言学 | 杨公建 | 5#304德语主题教室 | 英语(本)2002 | 33 | 33 | 100.00% | 良好 | 苗丽华 | 于婷 |
| 3 | 1-2节 | 综合英语2 | 相佳希 | 5#312汉语国际教育主题教室 | 中英(本)2201 | 7 | 7 | 100.00% | 良好 | 相佳希 | 郝艳利 |
| 3 | 1-2节 | 高级英语2 | 李敏 | 5#209 | 英语(卓越班)2020 | 29 | 29 | 100.00% | 良好 | 朱建丽 | 田园 |
| 3 | 1-2节 | 英语高级写作 | 赵翔 | 3#306 | 英语(本)2104 | 27 | 27 | 100.00% | 较差 | 廖梓杉 | 王茜 |
| 3 | 1-2节 | 基础法语2 | 孙燕 | 5#302法语主题教室 | 法语(本)2201 | 15 | 15 | 100.00% | 良好 | 孙晨晨 | 郝艳利 |
| 3 | 1-2节 | 经贸韩国语2 | 宋帅华 | 5#208 | 朝鲜语(本)2020 | 10 | 10 | 100.00% | 良好 | 雷挺 | 何婕 |
| 4 | 5-6节 | 旅游法语2 | 尚敏 | 5#302法语主题教室 | 法语(本)2001 | 17 | 17 | 100.00% | 良好 | 孙晨晨 | 何婕 |
| 4 | 5-6节 | 中国古代文学2 | 吕宁 | 3#108 | 汉语国际教育(本)2201 | 50 | 50 | 100.00% | 良好 | 田奕丰 | 陈炎丽 |
| 5 | 5-6节 | 日语综合演习2 | 刘艳梅 | 5#106 | 中日2101 | 5 | 5 | 100.00% | 良好 | 韩正颖 | 唐嘉 |
| 5 | 3-4节 | 大学英语2 | 王大利 | 3#107 | 汉语国际教育(本)2201 | 24 | 24 | 100.00% | 良好 | 田奕丰 | 陈炎丽 |
| 5 | 5-6节 | 法语报刊阅读与视听 | 赵佳妮 | 5#105 | 法语(本)2002 | 21 | 21 | 100.00% | 良好 | 孙晨晨 | 何婕 |
| 5 | 5-6节 | 电商日语 | 程雪峰 | 5#305语音在线测试实验室 | 日语(本)2003 | 24 | 24 | 100.00% | 良好 | 程雪峰 | 王曼 |
| 5 | 5-6节 | 导游日语2 | 毛颖 | 5#213 | 日语(本)2003 | 22 | 22 | 100.00% | 良好 | 程雪峰 | 王曼 |
| 5 | 3-4节 | 英语语法 | 吴香阁 | 5#203 | 应用英语2105 | 39 | 38 | 97.44% | 良好 | 孙颖 | 刘建萍 |
| 2 | 7-8节 | 基础日语2 | 黄丽琼 | 5#301西语主题教室 | 日语(本)2201 | 31 | 30 | 96.77% | 良好 | 程雪峰 | 郝艳利 |

| 星期 | 上课节次 | 课程名称 | 姓名 | 场地名称 | 教学班组成 | 选课人数 | 实到人数 | 到课率 | 教室卫生 | 正蒙导师 | 辅导员 |
|----|------|-------------|---------|-------------|---------------|------|------|--------|------|------|-----|
| 2 | 7-8节 | 论文写作 | 周亚莉 | 5#212 | 翻译(本)2020 | 31 | 30 | 96.77% | 良好 | 封杰 | 于婷 |
| 4 | 5-6节 | 英语语言学 | 杨公建 | 5#201 | 翻译(本)2020 | 31 | 30 | 96.77% | 良好 | 封杰 | 于婷 |
| 1 | 5-6节 | 综合英语4 | 刘书菡 | 5#201 | 中英2101 | 29 | 28 | 96.55% | 良好 | 相佳希 | 唐嘉 |
| 2 | 7-8节 | 中小学英语教学设计实训 | 孙颖 | 5#213 | 应用英语2103 | 27 | 26 | 96.30% | 良好 | 王春东 | 程晨 |
| 4 | 5-6节 | 英语实用口语4 | Gregory | 3#204 | 英语(卓越)2101 | 26 | 25 | 96.15% | 良好 | 廖梓杉 | 王茜 |
| 5 | 3-4节 | 理解当代中国英语读写 | 展卫华 | 5#501 | 英语(本)2008 | 26 | 25 | 96.15% | 良好 | 朱建丽 | 王曼 |
| 2 | 7-8节 | 英语基础写作1 | 李思斯 | 3#107 | 汉语国际教育(本)2201 | 25 | 24 | 96.00% | 良好 | 田奕丰 | 陈炎丽 |
| 3 | 1-2节 | 英语精读4 | 廖梓杉 | 3#305 | 英语(本)2105 | 23 | 22 | 95.65% | 良好 | 廖梓杉 | 王茜 |
| 1 | 5-6节 | 俄语语言与文化 | 张龄中 | 5#209 | 俄语(本)2201 | 22 | 21 | 95.45% | 良好 | 张龄中 | 郝艳利 |
| 3 | 1-2节 | 基础俄语2 | 贺新兴 | 5#212 | 俄语(本)2201 | 22 | 21 | 95.45% | 良好 | 张龄中 | 郝艳利 |
| 1 | 5-6节 | 商务法语2 | 杨莉 | 5#406 | 法语(本)2002 | 21 | 20 | 95.24% | 良好 | 孙晨晨 | 何婕 |
| 2 | 7-8节 | 二外2 | 王莹 | 5#206 | 日语(本)2003 | 41 | 39 | 95.12% | 良好 | 程雪峰 | 王曼 |
| 3 | 1-2节 | 综合日语 | 张波 | 5#207 | 日语(本)2003 | 20 | 19 | 95.00% | 良好 | 程雪峰 | 王曼 |
| 4 | 5-6节 | 英语口语二 | 封杰 | 3#202 | 应用英语2203 | 40 | 38 | 95.00% | 良好 | 展卫华 | 刘丹凤 |
| 1 | 5-6节 | 英语口语二 | 封杰 | 3#106 | 应用英语2202 | 38 | 36 | 94.74% | 良好 | 展卫华 | 刘丹凤 |
| 1 | 5-6节 | 英语综合阅读二 | 程明 | 5#204 | 应用英语2104 | 36 | 34 | 94.44% | 良好 | 欧璐 | 程晨 |
| 4 | 5-6节 | 教学设计与模拟教学展示 | 孙颖 | 5#211 | 英语(本)2007 | 36 | 34 | 94.44% | 良好 | 朱建丽 | 王曼 |
| 5 | 3-4节 | 英语笔译2 | 王靖涵 | 3#202 | 英语(本)2002 | 33 | 31 | 93.94% | 良好 | 苗丽华 | 于婷 |
| 5 | 3-4节 | 理解当代中国英语读写 | 朱帅 | 3#507 | 英语(本)2001 | 32 | 30 | 93.75% | 良好 | 苗丽华 | 于婷 |
| 4 | 5-6节 | 英语笔译2 | 赵丽春 | 5#301西语主题教室 | 英语(本)2005 | 31 | 29 | 93.55% | 良好 | 常海鸽 | 于婷 |
| 2 | 7-8节 | 二外 4 | 王琮瑜 | 5#107 | 英语(卓越班)2020 | 15 | 14 | 93.33% | 良好 | 朱建丽 | 田园 |
| 3 | 1-2节 | 基础法语4 | 杨莉 | 3#303 | 法语(本)2101 | 30 | 28 | 93.33% | 良好 | 孙晨晨 | 田园 |
| 4 | 5-6节 | 综合英语4 | 刘书菡 | 5#406 | 中英2101 | 29 | 27 | 93.10% | 良好 | 相佳希 | 唐嘉 |
| 4 | 5-6节 | 英美文学 2 | 武海平 | 5#208 | 英语(卓越班)2020 | 29 | 27 | 93.10% | 良好 | 朱建丽 | 田园 |
| 3 | 1-2节 | 国际贸易实务 | 常海鸽 | 3#304 | 英语(本)2106 | 26 | 24 | 92.31% | 良好 | 廖梓杉 | 王茜 |
| 2 | 7-8节 | 实用英语四 | 王丽珍 | 1#330语音实验室 | 应用英语2104 | 36 | 33 | 91.67% | 良好 | 欧璐 | 程晨 |
| 3 | 1-2节 | 英语口语2 | 高淑玲 | 5#307英语主题教室 | 英语(本)2201 | 42 | 38 | 90.48% | 良好 | 李敏 | 刘建萍 |
| 4 | 5-6节 | 理解当代中国英语读写 | 展卫华 | 5#304德语主题教室 | 英语(本)2006 | 31 | 28 | 90.32% | 良好 | 常海鸽 | 于婷 |
| 4 | 5-6节 | 新闻法语 | 朱婧 | 5#209 | 法语(本)2002 | 20 | 18 | 90.00% | 良好 | 孙晨晨 | 何婕 |
| 2 | 7-8节 | 理解当代中国汉英翻译 | 徐社教 | 5#106 | 中英2001-2003 | 19 | 17 | 89.47% | 良好 | 张域 | 马瑞悦 |
| 3 | 1-2节 | 基础日语4 | 杨硕 | 5#203 | 日语(本)2102 | 19 | 17 | 89.47% | 良好 | 程雪峰 | 田园 |
| 1 | 5-6节 | 商务英语写作 | 李思斯 | 5#313韩语主题教室 | 财务管理(卓越)2020 | 18 | 16 | 88.89% | 良好 | 王莹 | 田园 |
| 1 | 5-6节 | 跨文化交际 | 张茜 | 5#210 | 应用英语2103 | 27 | 24 | 88.89% | 良好 | 王春东 | 程晨 |

| 星期 | 上课节次 | 课程名称 | 姓名 | 场地名称 | 教学班组成 | 选课人数 | 实到人数 | 到课率 | 教室卫生 | 正蒙导师 | 辅导员 |
|----|------|-----------|-----|-------------|---------------------------------------|------|------|--------|------|------------------|-----|
| 1 | 5-6节 | 英语经典阅读与背诵 | 苗丽华 | 3#104 | 英语(本)2106 | 27 | 24 | 88.89% | 良好 | 廖梓杉 | 王茜 |
| 4 | 5-6节 | 高级英语2 | 卓悦 | 5#207 | 英语(本)2008 | 26 | 23 | 88.46% | 良好 | 朱建丽 | 王曼 |
| 4 | 5-6节 | 英语口语2 | 王靖涵 | 5#202 | 英语(本)2204 | 26 | 23 | 88.46% | 良好 | 孙颖 | 刘建萍 |
| 1 | 5-6节 | 二外2 | 王莹 | 5#203 | 日语(本)2001-2002 | 34 | 30 | 88.24% | 良好 | 程雪峰 | 何婕 |
| 3 | 1-2节 | 基础德语4 | 赵怀靖 | 5#301西语主题教室 | 德语(本)2101 | 17 | 15 | 88.24% | 良好 | 杨璇 | 田圆 |
| 3 | 1-2节 | 基础日语2 | 黄丽琼 | 5#314日语主题教室 | 日语(本)2201 | 33 | 29 | 87.88% | 良好 | 程雪峰 | 郝艳利 |
| 5 | 3-4节 | 服务业日语二 | 青木 | 3#306 | 应用日语2101 | 33 | 29 | 87.88% | 良好 | 王启迪 | 王曼 |
| 4 | 5-6节 | 教育心理学 | 许娟 | 3#107 | 英语(本)2103 | 40 | 35 | 87.50% | 良好 | 李慧 | 王茜 |
| 4 | 5-6节 | 俄语语法1 | 蒙威 | 5#303俄语主题教室 | 俄语(本)2201 | 22 | 19 | 86.36% | 良好 | 张龄中 | 郝艳利 |
| 4 | 5-6节 | 导游实训 | 吕宇琴 | 5#212 | 应用英语2104 | 36 | 31 | 86.11% | 良好 | 欧璐 | 程晨 |
| 1 | 5-6节 | 英语口语2 | 王靖涵 | 5#207 | 英语(本)2202 | 43 | 37 | 86.05% | 良好 | 李敏 | 刘建萍 |
| 1 | 5-6节 | 法语阅读1 | 彭凡 | 5#302法语主题教室 | 法语(本)2201 | 14 | 12 | 85.71% | 良好 | 孙晨晨 | 郝艳利 |
| 1 | 5-6节 | 教育心理学 | 张燕 | 3#107 | 应用英语2101 | 28 | 24 | 85.71% | 良好 | 王春东 | 程晨 |
| 1 | 5-6节 | 日语会话2 | 青木 | 5#301西语主题教室 | 日语(本)2201 | 35 | 30 | 85.71% | 良好 | 程雪峰 | 郝艳利 |
| 3 | 1-2节 | 基础法语四 | 彭凡 | 5#313韩语主题教室 | 应用法语2101 | 14 | 12 | 85.71% | 良好 | 孙晨晨 | 王曼 |
| 4 | 5-6节 | 跨文化交际 | 张茜 | 3#205 | 应用英语2102 | 27 | 23 | 85.19% | 良好 | 王春东 | 程晨 |
| 1 | 5-6节 | 二外2 | 刘艳梅 | 3#105 | 翻译(本)2020 英语(本)2001-2006 | 40 | 34 | 85.00% | 良好 | 苗丽华 常海歌 封杰 | 于婷 |
| 1 | 5-6节 | 二外2 | 王琮瑜 | 5#212 | 翻译(本)2020 英语(本)2001-2006 中英2001 | 39 | 33 | 84.62% | 良好 | 苗丽华 常海歌 封杰 | 于婷 |
| 1 | 5-6节 | 英语综合技能2 | 马妮 | 1#330语音实验室 | 英语(本)2204 | 26 | 22 | 84.62% | 良好 | 孙颖 | 刘建萍 |
| 4 | 5-6节 | 商务礼仪 | 唐小娟 | 3#303 | 应用日语2101 | 32 | 27 | 84.38% | 良好 | 王启迪 | 王曼 |
| 3 | 1-2节 | 基础西班牙语2 | 陈祎 | 5#105 | 西班牙语(本)2201 | 18 | 15 | 83.33% | 良好 | 王彤旭 | 陈炎丽 |
| 5 | 5-6节 | 新闻法语 | 孙晨晨 | 5#107 | 法语(本)2001 | 17 | 14 | 82.35% | 良好 | 孙晨晨 | 何婕 |
| 3 | 1-2节 | 综合日语实训二 | 李斌 | 3#307 | 应用日语2101 | 33 | 27 | 81.82% | 良好 | 王启迪 | 王曼 |
| 4 | 5-6节 | 英语国家概况 | 李慧 | 3#206 | 英语(本)2202 | 43 | 34 | 79.07% | 良好 | 李敏 | 刘建萍 |
| 3 | 1-2节 | 英语综合阅读4 | 王春东 | 5#206 | 翻译(本)2101 | 25 | 19 | 76.00% | 较差 | 封杰 | 马瑞悦 |
| 1 | 5-6节 | 英语语法 | 吴香阁 | 5#202 | 应用英语2106 | 37 | 28 | 75.68% | 良好 | 欧璐 | 程晨 |
| 1 | 5-6节 | 实用法语二 | 赵佳妮 | 5#304德语主题教室 | 应用法语2201 | 31 | 23 | 74.19% | 良好 | 孙晨晨 | 陈云之 |
| 4 | 5-6节 | 教育心理学 | 张燕 | 3#106 | 应用英语2103 | 27 | 20 | 74.07% | 良好 | 王春东 | 程晨 |
| 1 | 5-6节 | 雅思写作2 | 张域 | 5#105 | 大数据技术(中马)2201 | 14 | 10 | 71.43% | 良好 | 刘昱辛 | 郝艳利 |
| 3 | 1-2节 | 英语语法 | 刘昱辛 | 5#201 | 中英2201 | 28 | 20 | 71.43% | 良好 | 相佳希 | 郝艳利 |
| 3 | 1-2节 | 导游实务 | 吕宇琴 | 5#205 | 英语(本)2008 | 26 | 18 | 69.23% | 良好 | 朱建丽 | 王曼 |
| 3 | 1-2节 | 高级俄语2 | 徐存良 | 5#303俄语 | 俄语(本)2020 | 13 | 9 | 69.23% | 良好 | 张龄中 | 何婕 |

| | | | | | | | | | | | |
|---|------|-------|----|-----------------|---------------------|----|----|--------|----|-----|----|
| | | | | 主题教室 | | | | | | | |
| 3 | 1-2节 | 基础日语4 | 韩怡 | 5#304德语 主题教室 | 中日(本)2101 中日2101 | 22 | 15 | 68.18% | 良好 | 韩正颖 | 唐嘉 |